

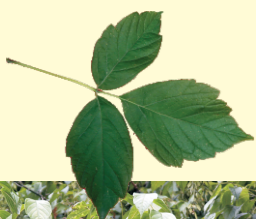
ARCE

CLASE: Anxiospermas
ORDE: Sapindales
FAMILIA: Aceráceas

Son árbores de follas opostas e lobuladas e cos foitos con ás (sámaras dobles). Son moi valoradas para os parques e xardíns, en especial polas vivas cores das súas follas no outono.



Acer palmatum no outono..



Arce americano (*Acer negundo*). Rama con froitos. Árbore, orixinaria de América do Norte. Coas follas opostas e compostas.

Arce real (*Acer platanoides*). Parque de Castrelos (Vigo). Mide 34 m de altura.



FREIXO FLORIDO

Fraxinus ornus

CLASE: Anxiospermas
ORDE: Juglandales
FAMILIA: Oleáceas

Árbore de flores de cor branca en grandes acios terminais.

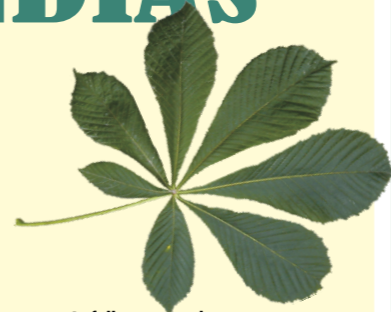


Freixo florido do Pazo Mariñán. (Bergando-A Coruña), no outono. Mide 13 m de altura.

CASTIÑEIRO DE INDIAS

Aesculus hippocastanum

CLASE: Anxiospermas
ORDE: Sapindales
FAMILIA: Hipocastanaceas
Árbore orixinaria dos Balcáns coa copa abombada e densa, que pode acadar os 30 m de altura. Emprégase desde antigo como ornamental e é moi popular en Galicia. Os exemplares máis destacados atópanse no xardín de Padrón, no pazo de Meirás e no parque de Castrelos (Vigo).



As follas son caedizas compostas-palmeadas, moi grandes, formadas por 5-7 folíolos.



As flores son hermafroditas, de cor branca ou rosada, agrupadas nunha panícula vertical. Florece en abril.

Os froitos son esféricos e espiñentos, de cor verde e ao abrir liberan as sementes, xeralmente unha, de forma globular e cor castaña brillante.



As castañas de indias (chamadas tamén castañas das Bruxas) usábanse tradicionalmente para dar sorte e espantar as meigas. Tamén se poñían nos roupeiros para que non se picase a roupa. A tona da árbore e as castañas son vasoconstrictoras e empregábanse tradicionalmente contra as hemorroides.



Castiñeiro de Indias do xardín de Padrón. Mide arredor de 29 m de altura.

RODODENDRO

Rhododendron arboreum

CLASE: Anxiospermas
ORDE: Ericales
FAMILIA: Ericáceas

Arbusto ou árbore que pode acadar 15 m de altura coas follas persistentes simples, alternas e de forma lanceolada coa beira enteira. Atópase cultivado en gran cantidade de parques e xardíns.



As flores dos rododendros son hermafroditas, coa corola acampanada e agrupadas en ramiños. As cores varían de branca a encarnada, rosa ou púrpura.



Rhododendro do pazo de Serantellos (Cambados-Pontevedra). Dous exemplares de 12,5 e 13,5 m de altura e aproximadamente 150 anos.



Rhododendro do Pazo de Castrelos (Vigo).

SÓFORA

Sophora japonica
CLASE: Anxiospermas
ORDE: Fabales
FAMILIA: Leguminosas

Árbore orixinaria da China. Ten as follas compostas e os froitos son legumes carnosas.



Detalle de follas e froitos



Sófora da variedade "pendula" do Pazo de Lourizán (Pontevedra).



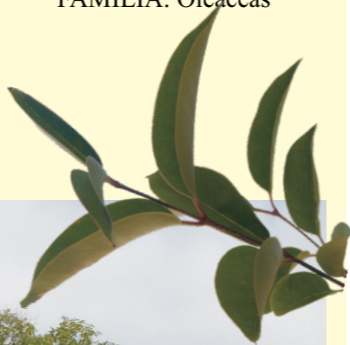
Sóforas dos Xardíns do Posío (Ourense). Teñen máis de 100 anos. A máis grande mide 20 m de altura e máis de 3 m de perímetro troncal.



LIGUSTRO

Ligustrum lucidum
CLASE: Anxiospermas
ORDE: Juglandales
FAMILIA: Oleáceas

Árbore ou arbusto de folia persistente que pode acadar máis de 12 m de altura. É orixinaria da China.



Ligustro do adro da igrexa de Fefiñáns. Foi tirado por unha tormenta.

OMBÚ

(Phytolaca dioica)

Árbore da familia das fitolacáceas, de orixe sudamericana, que destaca pola estrutura do seu toro, ancho na base do que saen moitas ramificacións. Xeralmente a folia é persistente pero en Galicia, polo clima, compórtase como caediza.

Ombú do Centro Cultural de Santa Cruz. (Oleiros-A Coruña). Ten 13 m de altura e un toro formado por varios brazos cun perímetro en conxunto de 15 m.



Ombú do pazo de Santa Cruz de Rivadulla.



METROSIDEIRO

(Metrosideros excelsa)

Árbore orixinario de Nova Zelandia, raro en Galicia. Destaca polas raíces aéreas que colgan dos seus talos.



Metrosideiro do Xardín da Torre de Andrade (Pontevedra). Ten 22 m de altura e 5 m de perímetro no toro



Metrosideiro do Patio da Policía Municipal (A Coruña). Ten máis de cen anos e mide 18,50 m de altura e 6,38 m de perímetro troncal.